

PURPLE HAZE

analyse

Contexte de la chanson :

Chanson considérée comme un hymne à la drogue et aux produits hallucinogènes par ses détracteurs, *Purple Haze* est devenu le nom d'un acide... Le musicien refusa pourtant cette assimilation.

La première version de *Purple Haze* est enregistrée le 11 janvier 1967. Une semaine après sa sortie, fin avril, il devient numéro trois des charts. Ce titre figurera sur le premier album du Jimi Hendrix Experience, *Are you experienced*.

Le texte est néanmoins typique du psychédélisme. Il parle d'un état mental éloigné de la réalité, perte de l'espace (monter ou descendre ?) et perte du temps (jour ou nuit?). L'état second et les vapeurs colorées évoquent les voyages sous acide dont Hendrix était coutumier. L'arrivée d'une fille à la fin du couplet 2 souligne l'irrationalité de l'enchaînement des images.

Structure :

Chanson de forme strophique à 3 couplets, entrecoupée d'épisodes instrumentaux (introduction, riffs, ponts, solos de guitare, coda). Phrases de 2 mesures, groupées en carrure de 2, sur une mesure à 4 temps, de tempo modéré.

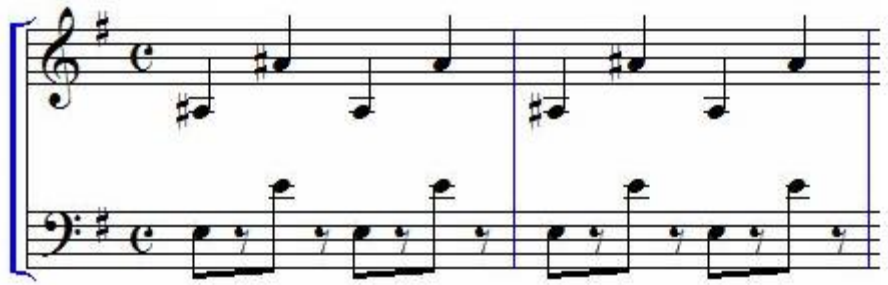
Purple Haze est une chanson strophique à trois couplets avec des épisodes instrumentaux (introduction, riffs, transitions, solo de guitare, coda).

Intro	Thème instrum. Riff principal	Pont accords	Couplet 1 Thème vocal	Transition Riff secondaire	Couplet 2 Thème vocal	Transition Riff secondaire	Solo de guitare	Thème instrum. Riff principal	Couplet 3 Thème vocal	Transition Riff secondaire	Coda Solo de guitare
0'00	0'05	0'24	0'32	0'49	0'52	1'09	1'19	1'36	1'53	2'10	2'20
2 mes	8 mes	4 mes	8 mes	1 mes	8 mes	4 mes	8 mes	8 mes	8 mes	4 mes	12 mes

Introduction :

Guitare électrique
avec pédale de
distorsion Fuzz Face

Guitare basse en
homorythmie



Riff instrumental :

Le riff principal est un thème fondé sur l'accord de basse, créant ici des dissonances. Outre l'utilisation de la distorsion et du slide, le guitariste utilise le vibrato sur les notes longues.

slide down

vibrato

On peut voir que le son navigue dans les extrêmes graves et aigus par de grands intervalles.
La batterie conduit à un effet de pulsation en n'utilisant que la caisse claire.

VOCABULAIRE

slide down : glissando vers le haut du manche (vers le grave)

distorsion : (pédale Fuzz Face) créé par un effet de saturation. le son perd une partie de ses caractéristiques et se salit d'un bruit parasite.

bend : la note est prise « par en dessous »

pédale octavia : ajoute l'octave à la note jouée.

1^{er} couplet :

Le thème est accompagné d'une grille d'accord (ce qui signifie qu'elle est jouée en boucle): Min7 / Sol / La

Couplet 1

Pur ple haze is in my brain La- tely things dont
seem the same Ac tin' fun-ny but I dont know why
'Scuse me while I kiss the sky!

Le thème vocal se construit en phrases de 2 mesures

La basse et la batterie se taisent lors de la dernière phrase : break

A la suite du 1^{er} couplet, un riff (plus secondaire) permet la transition. La pédale Octavia est activée à cette instant.



Hendrix était gaucher (c'est la main gauche qui fait vibrer les cordes) mais utilisait une guitare de droitier montée à l'envers (la corde grave est la plus longue et les boutons de contrôle se trouvent au-dessus).

Statue de Jimi Hendrix à Seattle